



CORPORATION MÉTAUX PRÉCIEUX DU QUÉBEC ET HARFANG EXPLORATION IDENTIFIENT DES CIBLES DE HAUTE PRIORITÉ SUR LES PROJETS SAKAMI ET SERPENT-RADISSON, BAIE-JAMES, QUÉBEC

MONTRÉAL, le 3 avril 2024 - **Harfang Exploration Inc.** (« **Harfang** ») (TSX.V : HAR) et **Corporation Métaux Précieux du Québec** (« **QPM** ») (TSX.V : QPM, FSE : YXEP, OTCQB : CJCFF) sont heureuses d'annoncer les résultats d'une étude de ciblage conjointe (l'« **Étude** ») menée sur les projets adjacents et entièrement détenus de Serpent-Radisson et Sakami (les « **Projets** ») (voir Figure 1). Les Projets démontrent un potentiel important pour l'or à haute teneur et plus récemment pour le lithium (voir les communiqués de Harfang du 5 octobre 2022, du 13 septembre et du 6 décembre 2023 et les communiqués de QPM du 20 septembre 2023 et du 29 février 2024).

L'Étude a été conçue pour identifier des cibles de forage supplémentaires pour l'or et le lithium sur la partie ouest du projet Sakami et sur la partie est du projet Serpent-Radisson. L'étroite collaboration entre les deux sociétés a abouti à :

- L'identification de 12 cibles prioritaires pour l'or et le lithium, dont 3 cibles de haute priorité qui peuvent être prêtes pour le forage après une inspection sur le terrain plus tard cette année (voir *Figure 2*) ; et,
- Une meilleure compréhension géologique et une confirmation des contrôles structuraux et lithologiques des minéralisations d'or et de lithium.

Normand Champigny, président-directeur général de QPM, a déclaré : « *La collaboration avec Harfang a été très bénéfique pour démontrer le plus fort potentiel d'exploration de l'or et du lithium sur nos projets respectifs. Nous attendons avec impatience le suivi sur le terrain, de forer les meilleures cibles et de poursuivre notre collaboration avec Harfang.* »

« *Ces types de collaborations sont exactement ce dont cette industrie a le plus besoin.* », a déclaré Rick Breger, président et chef de la direction de Harfang. « *Non seulement nous avons pu déployer plus efficacement notre capital en mettant en commun et en partageant nos ressources, mais nous avons également désormais une bien meilleure compréhension technique de nos projets respectifs. Après tout, la géologie ne change pas de l'autre côté du périmètre de nos claims.* »

À l'aide de données des sociétés et des données accessibles publiquement, l'Étude a permis de générer une carte complète des linéaments géologiques et structuraux du secteur Sakami-Serpent-Radisson. Les points saillants de l'Étude sont les suivants :

- Des fragments de roches mafiques à ultramafiques s'étendent vers le SO le long de cisaillements dans le secteur du projet Sakami, déviant vers l'OSO le long des failles secondaires dans le secteur du projet Serpent-Radisson ;
- Des essaims de dykes gabbroïques, jusqu'alors méconnus, se trouvent dans des gneiss tonalitiques et des intrusions felsiques à Sakami. D'autres roches gabbroïques sont présentes sur le projet Serpent, principalement le long des structures interprétées ;
- Plusieurs pegmatites non testées, potentiellement contenant du lithium, sont présentes ; et,
- Des zones de cisaillement anastomosées sont présentes avec un mouvement inverse et/ou une composante de glissement principalement senestre, dans un système de type Riedel associé à une compression N-S.

Les deux projets démontrent la présence d'or à haute teneur :

- Sakami : découverte de 29 indices avec jusqu'à 62,92 g/t Au (échantillon choisi), jusqu'à 48,93 g/t Au sur 1,0 m (échantillon en rainure) et jusqu'à 120,4 g/t Au sur 0,45 m (sondage) le long d'un corridor minéralisé de 23 km, et comprenant plus de 50 000 m de forages sur deux gîtes bien définis (La Pointe et La Pointe Extension) avec des intersections jusqu'à 1,15 g/t Au sur 80,1 m incluant 2,21 g/t Au sur 24,85 m.
- Serpent-Radisson : la découverte de plus de 50 indices jusqu'à 340 g/t Au (échantillon choisi), jusqu'à 7,78 g/t Au sur 6,15 m (échantillon en rainure), et jusqu'à 2,52 g/t Au sur 19,65 m et 1,64 g/t Au sur 22,40 m (sondage) le long d'un corridor minéralisé interprété de 20 km de long.

Les deux projets présentent un potentiel pour le lithium :

- Sakami : plusieurs corps de pegmatite interprétés seront testés sur le terrain pour déterminer leur potentiel à contenir du lithium.
- Serpent-Radisson : découverte d'indices de spodumène et de tantalite dans la partie est du projet avec jusqu'à 4,56 % Li₂O (échantillon choisi) sur une zone favorable s'étendant sur plus de 15 km².

L'Étude a été réalisée par ALS GoldSpot Discoveries Ltd. avec l'aide de GeoVector Management Inc. et sous la direction de QPM et Harfang.

Personnes qualifiées

Normand Champigny, ing., chef de la direction de QPM et Ludovic Bigot, géo., vice-président, l'Exploration de Harfang, sont tous deux des personnes qualifiées selon le Règlement 43-101 sur les normes de divulgation des projets miniers. Ils ont examiné et approuvé les informations techniques contenues dans ce communiqué.

À propos de Harfang Exploration Inc.

Harfang Exploration inc. est une société d'exploration minière bien financée et est axée sur la technique dont la principale mission est de découvrir des gisements de minerai au Québec et en Ontario. La Société est gérée par une équipe expérimentée de professionnels de l'industrie ayant fait leurs preuves, possède un portefeuille de projets très prometteurs et dispose d'une solide situation financière. Harfang respecte les meilleures pratiques grâce à son étroite collaboration avec toutes les parties prenantes et son engagement envers l'environnement.

À propos de Corporation Métaux Précieux du Québec

QPM est une société d'exploration possédant une vaste position de terrain sur le territoire très prometteur d'Eeyou Istchee Baie-James, au Québec, à proximité de la mine d'or Éléonore de Newmont Corporation. La société se concentre sur l'avancement de son projet Sakami Gold et de son indice de lithium Ninaaskuwin récemment découvert et prêt à forer sur le projet Elmer Est. De plus, la Société détient une participation de 68 % dans le projet de terres rares Kipawa/Zeus situé près de Témiscaming, au Québec.

Pour plus d'informations, veuillez contacter:

Rick Breger, P.Geo.
Président et chef de la direction
info@harfangexploration.com

Normand Champigny
Chef de la direction
+1 (514) 979-4746
nchampigny@qpmcorp.ca

Mise en garde concernant les informations prospectives

Les informations contenues dans le présent communiqué de presse comprennent certaines informations et déclarations concernant la vision de la direction sur les événements futurs, les attentes, les plans et les perspectives qui constituent des déclarations prospectives. Ces déclarations sont fondées sur des hypothèses qui sont soumises à des risques et incertitudes significatifs. En raison de ces risques et incertitudes et de divers facteurs, les résultats réels, les attentes, les réalisations ou les performances peuvent différer sensiblement de ceux prévus et indiqués dans ces déclarations prospectives. Un certain nombre de facteurs pourraient faire en sorte que les résultats réels diffèrent sensiblement de ces déclarations prospectives ainsi que des résultats futurs. Bien que Harfang estime que les attentes reflétées dans les déclarations prospectives soient raisonnables, elle ne peut donner aucune garantie que les attentes de ces déclarations prospectives s'avéreront exactes. Sauf si la loi l'exige, Harfang n'a pas l'intention et n'assume aucune obligation de mettre à jour ou de réviser les énoncés prospectifs pour refléter les résultats réels, que ce soit à la suite de nouvelles informations, d'événements futurs, de changements d'hypothèses, de changements de facteurs affectant ces énoncés prospectifs ou autrement.

La Bourse de croissance TSX et son fournisseur de services de réglementation (tel que ce terme est défini dans les politiques de la Bourse de croissance TSX) n'assument aucune responsabilité quant à la pertinence ou à l'exactitude des déclarations prospectives.

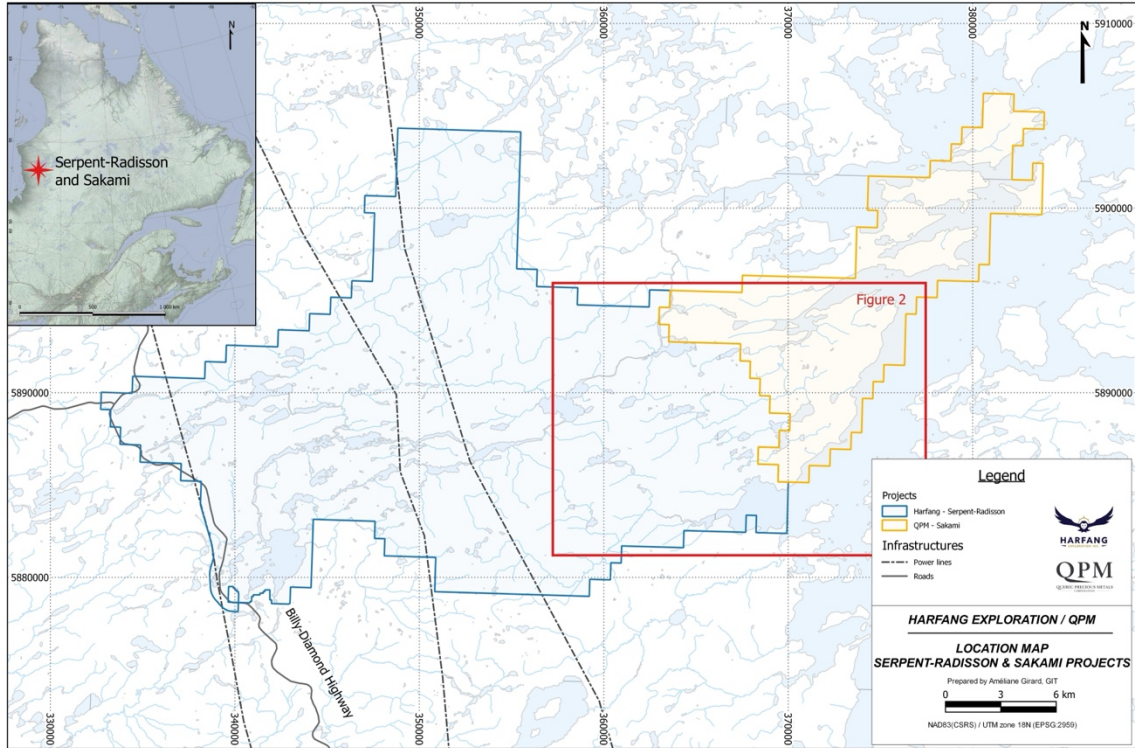


Figure 1 – Carte de localisation des Projets

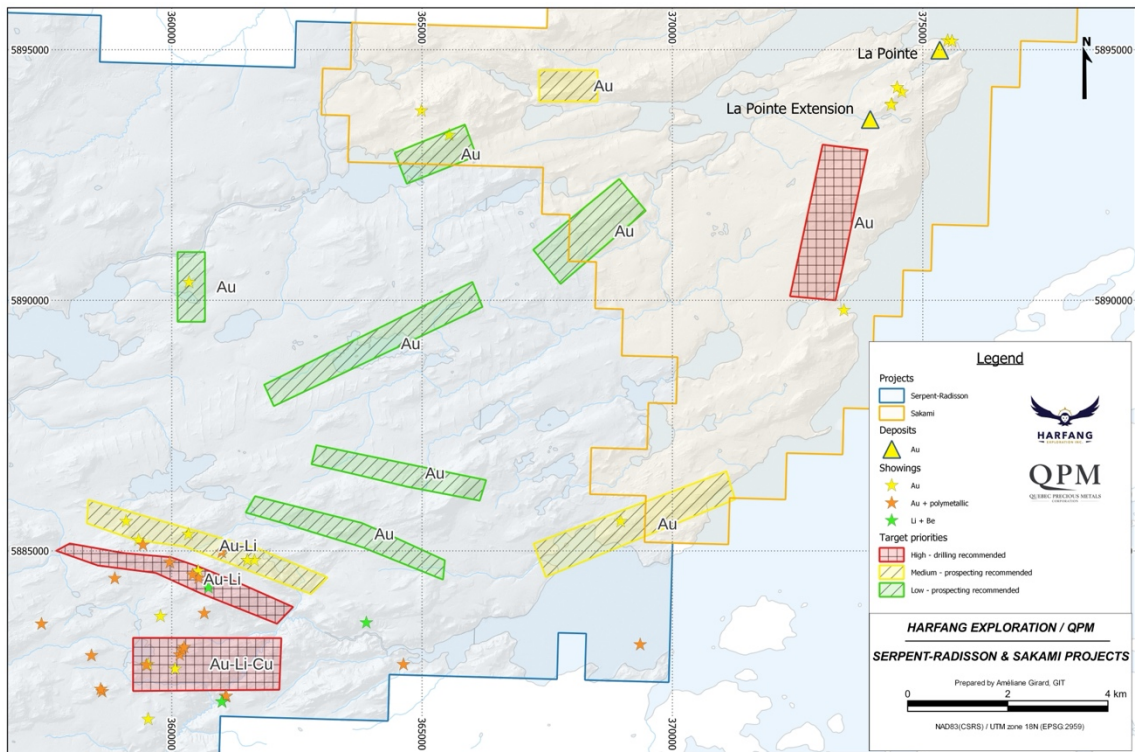


Figure 2 – Carte de localisation des cibles