



HARFANG ANNONCE DES DÉCOUVERTES AURIFÈRES À HAUTE TENEUR À SERPENT-RADISSON, QUÉBEC

MONTRÉAL, le 18 septembre 2024 - Harfang Exploration Inc. (« Harfang » ou la « Société ») (TSX.V : HAR) est heureuse d'annoncer cinq (5) découvertes aurifères à haute teneur sur sa propriété Serpent-Radisson (la « Propriété ») détenue intégralement et située dans la région de Eeyou Istchee Baie-James au Québec (Figure 1). Ces découvertes suggèrent la présence d'une continuité structurale aurifère dans des zones peu explorées jusqu'à présent, élargissant ainsi l'empreinte aurifère et renforçant le niveau de prospectivité aurifère de la Propriété.

Points saillants

- **Cinq découvertes aurifères à haute teneur** : La Société a réalisé cinq (5) découvertes aurifères à haute teneur dans des systèmes de veines de quartz associés à des zones de cisaillement, au sein de territoires sous-explorés.
- **Échantillons choisis ayant retourné des résultats d'analyse jusqu'à 72,4 g/t Au** : Douze (12) échantillons de roche choisis ont retourné des résultats d'analyse supérieurs à 5 g/t Au, les trois meilleurs échantillons affichants respectivement 72,4 g/t Au, 28,1 g/t Au et 26,9 g/t Au.
- **Délimitation de la zone aurifère structurale de Nusa** : La zone Nusa est un corridor minéralisé délimité par trois nouvelles découvertes aurifères à haute teneur. Ce nouveau corridor d'orientation ONO peut être délimité sur approximativement 5 km, et est subparallèle aux corridors structuraux Goldhawk et Stu déjà identifiés. Ce troisième corridor étend l'empreinte aurifère existante vers le nord d'environ 1 km.
- **Succès d'exploration dans une zone inexplorée** : Plusieurs anomalies aurifères ont été découvertes dans une zone jusqu'alors inexplorée. Le système de veines affleure sur 400 mètres de longueur et atteint jusqu'à 25 mètres d'épaisseur apparente.

« Ces remarquables découvertes aurifères à haute teneur à Serpent-Radisson sont un témoignage du potentiel de cette région », a déclaré Vincent Dubé-Bourgeois, président et chef de la direction intérimaire de Harfang Exploration Inc. « L'expansion de l'empreinte aurifère grâce à l'identification de nouvelles structures minéralisées ne fait que renforcer la prospectivité de notre propriété et alimente notre optimisme pour les futures programmes d'exploration. Nous sommes impatients de poursuivre notre travail et de tester tout le potentiel de ces zones prometteuses. »

Nouveau corridor aurifère: la zone Nusa

La Société a délimité un nouveau corridor aurifère, la zone Nusa, d'environ 5 km de long et situé au nord des corridors minéralisés existants - Stu et Goldhawk (Figures 2, 3). Ce nouveau corridor est le résultat de trois découvertes aurifères (PEM-18, GV-02 et AG-36) réalisées lors du programme d'exploration de l'été 2024 (Table 1). L'identification des secteurs de découvertes résulte notamment de l'analyse des images satellites de haute résolution nouvellement acquises sur la Propriété.

La découverte occidentale (PEM-18) consiste en un système faiblement affleurant de veines de quartz-calcite orienté est-ouest de 15 mètres par 4 mètres, encaissé dans une diorite cisailée. Les veines sont hématisées et contiennent jusqu'à 5 % de pyrite disséminée. Les échantillons de roche choisis de PEM-18 ont retourné les résultats d'analyse comprenant 10,50 g/t Au, 6,98 g/t Au et 6,56 g/t Au.

La découverte centrale (GV-02) comprend une zone de cisaillement anastomosée orientée ONO d'environ 40 mètres de long, située au contact entre un gneiss et un gabbro. La minéralisation en pyrite disséminée et visible est portée par des veines de quartz-chlorite. Les échantillons de roche choisis de GV-02 ont retourné des résultats d'analyse incluant 26,90 g/t Au, 11,20 g/t Au et 5,51 g/t Au.

La découverte orientale (AG-36) correspond à un système de veines de quartz-chlorite orienté est-ouest avec des altérations à hématite et pyrite, encaissé dans un contact cisailé entre un gabbro et une tonalite. Les échantillons de roche choisis de AG-36 ont retourné des résultats d'analyse comprenant 72,40 g/t Au et 10,80 g/t Au.

Ces trois découvertes s'alignent le long d'une discontinuité magnétique orientée ONO qui peut être suivi sur environ 5 km, suggérant une structure minéralisée encore sous-explorée située juste au nord des corridors de Stu et Goldhawk, forés en 2021 et 2022.

Découvertes aurifères supplémentaires

La Société a également fait deux autres découvertes aurifères importantes sur la Propriété, SM-80 et DV-23 (Table 1). Ces deux découvertes ont été faites dans des zones sous-explorées qui ont été exposées à la suite des incendies de forêt de 2023.

La découverte aurifère SM-80 est située à 4,5 km au nord-est du corridor Nusa et se trouve le long d'une discontinuité magnétique fortement déviée. Elle consiste en une zone de cisaillement orientée est-ouest de 400 mètres par 25 mètres contenant des veines de quartz (d'une largeur d'environ 10 mètres) avec une altération abondante en sulfures et en hématite (Figures 4, 5 et 6). La partie sud de la zone de cisaillement comprend une mylonite mafique d'environ 10 mètres de large, riche en actinote et en chlorite. Les sulfures se présentent sous forme de porphyroblastes de pyrite et sont aussi, plus rarement, disséminés. Le système veine-cisaillement se rétrécit à l'est et à l'ouest, mais dans l'ensemble, il peut être suivi sur plus de 600 m jusqu'à ce qu'il atteigne des marécages. Les échantillons de roche prélevés à SM-80 ont donné des résultats d'analyse anormaux en or, notamment 2,54 g/t Au et 1,03 g/t Au.

La découverte d'or-cuivre-zinc DV-23 est située à environ 500 mètres au sud-est de la découverte de lithium Milou. Cette découverte comprend une veine de quartz oxydée orientée ONO de 20 mètres par 1 mètre, contenant jusqu'à 5 % de pyrite disséminée, et se trouvant dans une zone de cisaillement encaissée dans un gabbro. Les échantillons prélevés à DV-23 ont donné de fortes teneurs aurifères, incluant 28,10 g/t Au, 17,90 g/t Au avec 0,13 % Cu, 13,90 g/t Au, 7,70 g/t Au avec 0,13 % Cu et 0,31 % Zn.

Table 1. Résultats des échantillons de roche choisis pour les cinq découvertes aurifères au projet Serpent-Radisson.

ÉCHANTILLON ID	ESTANT	NORDANT	Au (g/t)	DÉCOUVERTE
1346383	352032	5884801	72.40	AG-36
1346458	362214	5885348	28.10	DV-23
1345902	349246	5885600	26.90	GV-02
1344822	362213	5885344	17.90	DV-23
1344824	362197	5885347	13.90	DV-23
1345904	349273	5885592	11.20	GV-02
1346384	352022	5884804	10.80	AG-36
1344810	347745	5885923	10.50	PEM-18
1344823	362208	5885343	7.70	DV-23
1344806	347733	5885923	6.98	PEM-18
1344809	347741	5885924	6.56	PEM-18
1345903	349258	5885596	5.51	GV-02
1344804	347730	5885924	3.94	PEM-18
1344807	347733	5885925	3.19	PEM-18
1346066	355475	5888158	2.54	SM-80
1344811	347745	5885923	1.27	PEM-18
1346053	355529	5888159	1.03	SM-80

*Les coordonnées sont présentées en NAD83 UTM Zone 18.

Par ailleurs, à 2 km au sud-ouest de la découverte DV-23, des veines de quartz polymétalliques ont donné des résultats d'analyse mettant en évidence 1,47 g/t Au avec 0,12 % Cu, et 0,82 g/t Au avec 1,74 % Cu.

Le programme d'échantillonnage de roche a également permis de découvrir une minéralisation en palladium et en platine (EGP), comprenant 895 ppb de Pd et 438 ppb de Pt, ainsi que 0,24% de Ni, associée au dyke de pyroxénite à sulfure de Serpent.

Prochaines étapes

La Société prépare un programme d'exploration de suivi pour l'automne 2024 qui inclurait de la prospection, du rainurage et de la cartographie de détail. Tous les résultats du programme d'exploration estival de Serpent-Radisson ont été reçus.

Protocoles d'échantillonnage et contrôle de qualité

Chaque échantillon de roche collecté sur le terrain a été identifié et envoyé à ActLabs (Val-d'Or, Québec), un laboratoire commercial certifié, pour être analysé pour l'or et un ensemble d'autres éléments chimiques. Ces échantillons ont été préparés en utilisant la méthode RX1 et analysés par ICP-OES & ICP-MS (UT-6M) pour 49 éléments, et par pyroanalyse sur des fractions de 30 grammes avec fini par ICP-OES pour l'or, le platine et palladium, suivant une digestion par 4 acides. Les analyses en excès pour l'or (>30 g/t Au) ont été réanalysées par pyroanalyse sur des fractions de 30 grammes avec une finition gravimétrique. Une procédure stricte de contrôle de la qualité (QA/QC) a été mise en place, avec un matériel de référence certifié (CRM) et un échantillon blanc insérés dans la chaîne d'échantillons pour chaque lot de 50 échantillons.

Personne qualifiée

Ludovic Bigot, géo., vice-président de l'exploration de Harfang, personne qualifiée selon le Règlement 43-101 sur les normes de divulgation des projets miniers, a préparé et approuvé l'information technique contenue dans ce communiqué.

À propos de Harfang Exploration Inc.

Harfang Exploration Inc. est une société d'exploration minière bien financée et est axée sur la technique dont la principale mission est de découvrir des gisements de minerai au Québec et en Ontario. La Société est gérée par une équipe expérimentée de professionnels de l'industrie ayant fait leurs preuves, possède un portefeuille de projets très prometteurs et dispose d'une solide situation financière. Harfang respecte les meilleures pratiques grâce à son étroite collaboration avec toutes les parties prenantes et son engagement envers l'environnement.

Pour plus d'informations, veuillez contacter:

Vincent Dubé-Bourgeois

Président et chef de la direction par intérim

info@harfangexploration.com

Mise en garde concernant les informations prospectives

Les informations contenues dans le présent communiqué de presse comprennent certaines informations et déclarations concernant la vision de la direction sur les événements futurs, les attentes, les plans et les perspectives qui constituent des déclarations prospectives. Ces déclarations sont fondées sur des hypothèses qui sont soumises à des risques et incertitudes significatifs. En raison de ces risques et incertitudes et de divers facteurs, les résultats réels, les attentes, les réalisations ou les performances peuvent différer sensiblement de ceux prévus et indiqués dans ces déclarations prospectives. Un certain nombre de facteurs pourraient faire en sorte que les résultats réels diffèrent sensiblement de ces déclarations prospectives ainsi que des résultats futurs. Bien que Harfang estime que les attentes reflétées dans les déclarations prospectives soient raisonnables, elle ne peut donner aucune garantie que les attentes de ces déclarations prospectives s'avéreront exactes. Sauf si la loi l'exige, Harfang n'a pas l'intention et n'assume aucune obligation de mettre à jour ou de réviser les énoncés prospectifs pour refléter les résultats réels, que ce soit à la suite de nouvelles informations, d'événements futurs, de changements d'hypothèses, de changements de facteurs affectant ces énoncés prospectifs ou autrement.

La Bourse de croissance TSX et son fournisseur de services de réglementation (tel que ce terme est défini dans les politiques de la Bourse de croissance TSX) n'assument aucune responsabilité quant à la pertinence ou à l'exactitude des déclarations prospectives.

Figure 1. Carte de localisation des découvertes aurifères à Serpent-Radisson durant le programme d'exploration 2024.

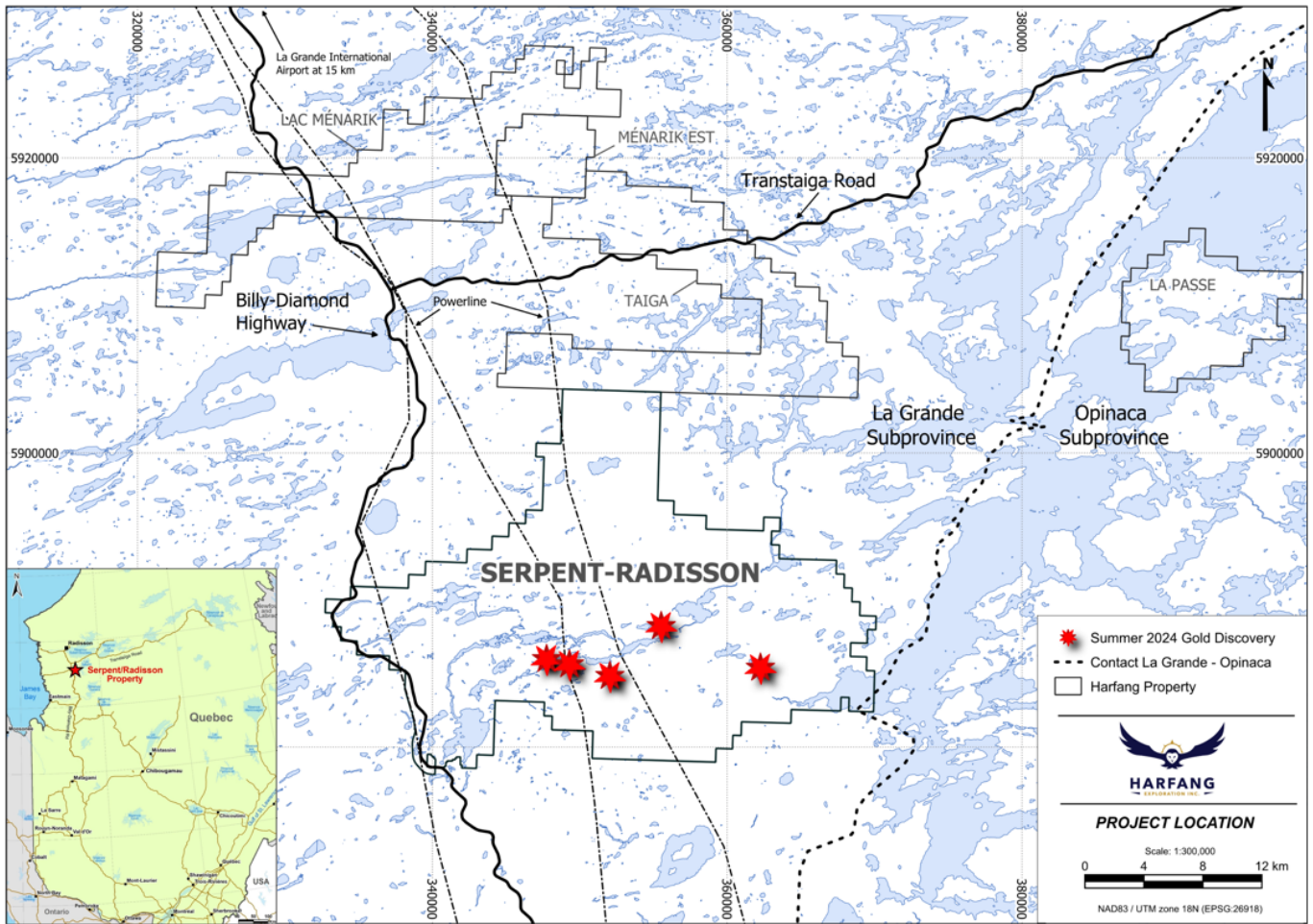


Figure 2. Carte géologique du projet Serpent-Radisson avec les découvertes aurifères de 2024.

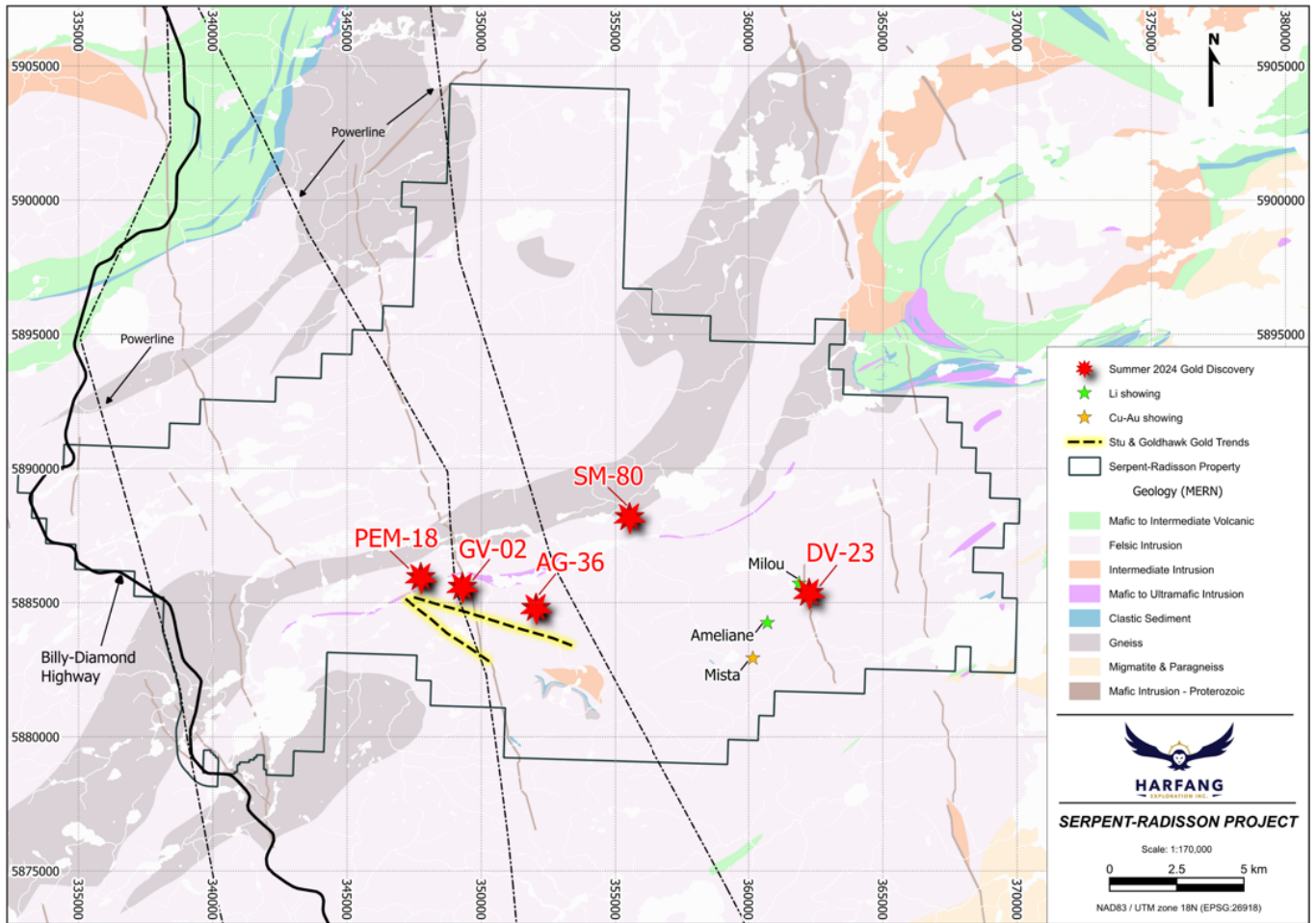


Figure 3. Le corridor Nusa et les découvertes aurifères associées.

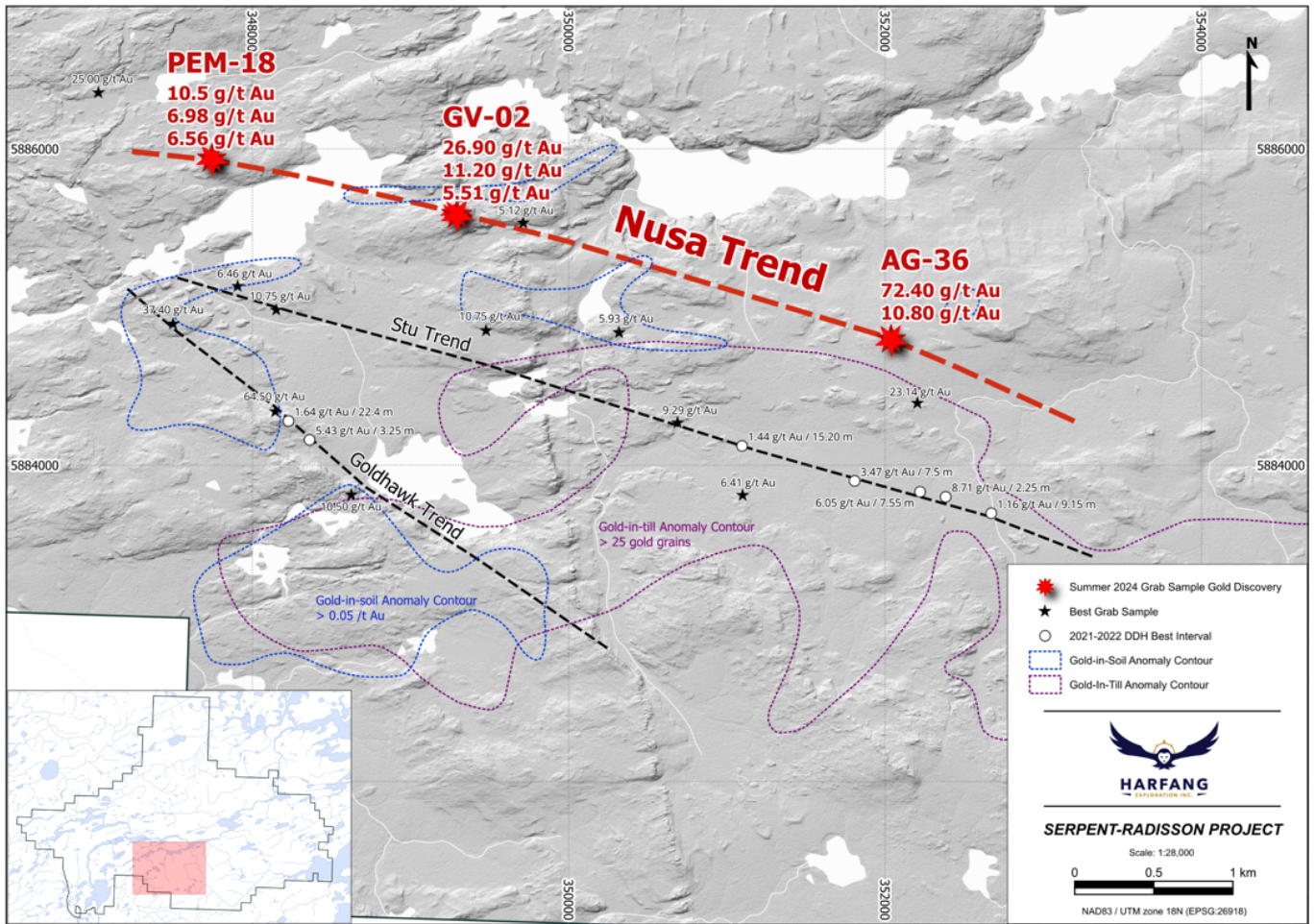


Figure 4. La découverte SM-80 et le contexte magnétique.

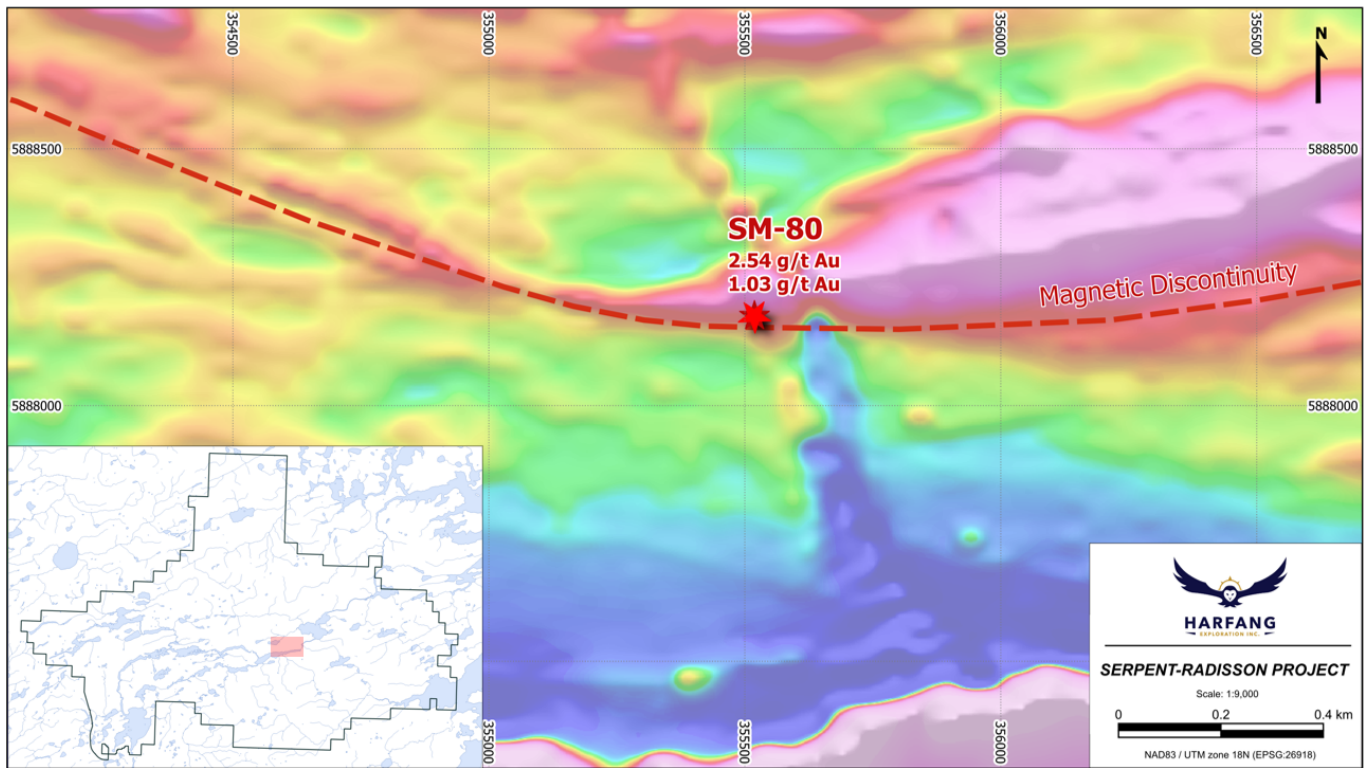


Figure 5. Échantillons de roche à la découverte SM-80.

Mylonite and quartz veins in shear zone at SM-80



1.03 g/t Au (#1346053) at SM-80



Figure 6. Vue de drone du secteur central de la découverte SM-80.

