



## **HARFANG ET SOQUEM ÉTENDENT L'EMPREINTE DE LA MINÉRALISATION AURIFÈRE À MENARIK OUEST, QUÉBEC**

Montréal, le 9 décembre 2025 – Harfang Exploration Inc. (TSX-V : HAR) (« **Harfang** ») et SOQUEM Inc. (« **SOQUEM** », et ensemble les « **Sociétés** ») annoncent de nouveaux résultats aurifères à haute teneur provenant du programme d'exploration conjoint réalisé à l'automne 2025 sur la propriété Menarik Ouest (la « **Propriété** »), détenue à 100 % par Harfang et située dans la région d'Eeyou Istchee Baie-James, au Québec (voir la Figure 1).

### **FAITS SAILLANTS**

- Expansion de l'empreinte minéralisée incluant de nouvelles teneurs aurifères élevées en échantillons choisis provenant de la zone Cox, dont 19,2 g/t Au, 7,4 g/t Au et 3,9 g/t Au.
- Délimitation d'une zone de cisaillement minéralisée prospective de 250 mètres de longueur dans la zone Cox. Le potentiel de minéralisation demeure ouvert jusqu'à l'indice Bing situé 400 mètres à l'OSO le long du corridor de cisaillement.
- Minéralisation aurifère additionnelle liée à l'intrusion de Pierre et près de l'indice Adrian, ainsi que minéralisation aurifère de type filonien observée aux indices Jorge et Gill.

Rick Breger, président et chef de la direction de Harfang, a déclaré : « *Menarik Ouest continue de démontrer des progrès importants à chaque phase de travaux, et nous sommes très encouragés par les plus récents résultats du programme d'exploration de l'automne 2025. Grâce au financement de SOQUEM, nous avons pu faire avancer le projet de manière rapide et stratégique à la suite d'un solide programme estival. La zone Pierre demeure la zone aurifère principale sur la propriété, et les résultats annoncés aujourd'hui élargissent clairement l'empreinte minéralisée globale. La zone Cox, située à environ cinq kilomètres au nord-est de Pierre, s'impose désormais comme une zone satellitaire attrayante présentant un troisième style de minéralisation jusqu'ici peu reconnu sur la propriété. Ces résultats soulignent l'ampleur du potentiel à Menarik Ouest, et nous sommes enthousiastes à l'idée des prochains travaux de suivi en 2026.* »

« *Sur le plan technique, le programme d'automne a permis de définir un corridor de cisaillement minéralisé orienté ENE dans la zone Cox, s'étendant sur environ 250 mètres. Ce secteur correspond à une minéralisation de type remplacement avec des teneurs localement élevées, distincte de la minéralisation aurifère de type sulfures disséminés liée à l'intrusion et de la minéralisation de type filonien déjà reconnues à Menarik Ouest. Bien que Pierre demeure la zone la plus avancée, les résultats obtenus à Cox fournissent des informations pertinentes quant au contrôle structural de la minéralisation à l'échelle de la propriété. Cette amélioration de la compréhension est essentielle à la priorisation des cibles pour les travaux futurs. Les résultats continuent de démontrer le potentiel à long terme de Menarik Ouest, et SOQUEM s'avère un partenaire exceptionnel alors que nous faisons progresser le projet vers les prochaines étapes d'exploration ciblée.* »

### **Aperçu du programme d'automne**

En octobre 2025, les Sociétés ont réalisé un programme d'exploration de surface de quatre jours à Menarik Ouest. Entièrement financé par SOQUEM, le programme visait à faire un suivi sur les récentes découvertes de minéralisation aurifère de type sulfures disséminés dans l'intrusion et de type filonien (voir le communiqué de

presse daté du 29 octobre 2025). Au total, 72 échantillons ont été soumis pour analyse : onze (11) échantillons ont retourné des teneurs supérieures à 1,0 g/t Au et dix (10) échantillons ont rapporté des valeurs comprises entre 0,1 g/t Au et 1,0 g/t Au (voir le Tableau 1 et la Figure 2).

Les résultats définissent un corridor de cisaillement minéralisé orienté ENE s'étendant sur 250 mètres à partir de l'indice Cox, où les échantillons choisis ont retourné des teneurs atteignant 19,20 g/t Au, 7,44 g/t Au et 3,93 g/t Au. La minéralisation est encaissée dans une formation de fer oxydée (chert) rouillée et plissée, contenant de la pyrite disséminée et des veines de quartz déformées. La magnétite y est remplacée par des sulfures, produisant localement une zone démagnétisée, ce qui constitue un vecteur géophysique d'exploration.

Ce corridor prospectif demeure ouvert dans l'axe du corridor de cisaillement. Les Sociétés interprètent que la zone pourrait se prolonger vers l'indice Bing, situé 400 mètres à l'ouest-sud-ouest. Les indices Cox et Bing se situent à l'intersection de zones de cisaillement secondaires orientées ENE et NE, qui constituent des contrôles structuraux majeurs sur la minéralisation aurifère à l'échelle de la Propriété (voir les Figures 3 et 4).

Une minéralisation additionnelle de type sulfures disséminés dans l'intrusion a été confirmée près de l'indice Adrian, où l'échantillonnage a retourné jusqu'à 1,21 g/t Au dans une monzonite porphyrique altérée en chlorite, séricite et hématite, contenant de la pyrite disséminée et un stockwerk de quartz-ankérite. Ce contexte d'altération et de minéralisation est similaire à celui observé dans le sondage LMN-23-017, lequel a recoupé 1,15 g/t Au sur 47 mètres à environ 300 mètres au sud-est (voir le communiqué du 11 mai 2023).

Une minéralisation de type filonien a également été observée aux indices Jorge et Gil, où les échantillons choisis ont retourné 2,15 g/t Au, 2,08 g/t Au, 1,76 g/t Au et 1,05 g/t Au dans des veines de quartz-ankérite contenant de la pyrite disséminée et encaissées dans des dykes de gabbro. À Jorge, les travaux définissent un corridor cisailé d'environ 100 mètres de longueur orienté est-ouest, demeurant ouvert le long du cisaillement.

**Tableau 1.** Résultats analytiques sélectionnés du programme automnal 2025 à Menarik Ouest (échantillons choisis).

Sample	Easting	Northing	Au (g/t)	Type
509102	344462	5921920	19.20	Replacement
509113	344534	5921974	7.44	Replacement
509115	344601	5922040	3.93	Replacement
509229	336742	5917736	2.15	Vein-type
509218	342427	5920836	2.08	Vein-type
509233	336646	5917736	1.76	Vein-type
509120	337745	5918948	1.21	Intrusion-hosted
509104	344432	5921911	1.16	Replacement
509108	344407	5921893	1.09	Replacement
509210	342542	5920915	1.05	Vein-type
509110	344371	5921939	1.02	Replacement

Les coordonnées sont présentées dans le système NAD83, zone UTM 18. Le lecteur est avisé que les échantillons choisis sont de nature sélective et ne reflètent pas nécessairement la teneur moyenne de la minéralisation sous-jacente.

**Prochaines étapes**

Harfang et SOQUEM sont en voie d'élaborer un modèle lithostructural et d'altération détaillé qui servira au ciblage aurifère tant dans les domaines minéralisés liés à l'intrusion que le long des principaux corridors de cisaillement aurifères. Ce travail permettra de définir des cibles de forage prioritaires pour la prochaine phase d'exploration, laquelle sera entièrement financée par SOQUEM dans le cadre du partenariat en cours.

## À propos de Menarik Ouest

La Propriété Menarik Ouest comprend 332 droits exclusifs d'exploration (DEE) couvrant une superficie de 171 km<sup>2</sup>. Elle est accessible par la route Billy-Diamond, qui traverse la Propriété au kilomètre 500 depuis la ville de Matagami. La localité la plus proche est Radisson, située à environ 50 km au nord. Trois lignes électriques majeures traversent également la Propriété.

Le secteur Menarik Ouest a fait l'objet de campagnes d'exploration intermittentes depuis le début des années 2000, les forages ayant été principalement concentrés sur la zone Pierre. Par conséquent, une grande partie de la propriété demeure sous-explorée. Les forages historiques et récents, incluant le programme de Harfang réalisé en 2023, ont démontré la présence d'enveloppes minéralisées à faible teneur, illustrées par la zone Pierre, qui a retourné 0,89 g/t Au sur 68,25 mètres (sondage 1404-03) et 1,15 g/t Au sur 47 mètres (sondage LMN-23-017). La minéralisation est présente dans une monzonite bréchifiée et fortement altérée, présentant des zones de séricitisation, de silicification et de pyritisation, en association avec des veines et stockwerks de quartz-carbonate.

Le 29 juillet 2025, Harfang et SOQUEM ont signé une entente définitive d'option et de coentreprise accordant à SOQUEM la possibilité d'acquérir une participation de 50 % dans la Propriété en finançant des travaux d'exploration totalisant 3 000 000 \$ et en versant 200 000 \$ en espèces à Harfang sur une période de trois ans (voir le communiqué du 29 juillet 2025).

## Protocoles d'échantillonnage et contrôle de qualité

Chaque échantillon de roche prélevé sur le terrain a été identifié, emballé dans un sac sécurisé et transporté vers les laboratoires ActLabs (Val-d'Or, Québec), un laboratoire commercial certifié, pour être analysé pour l'or et un ensemble d'autres éléments chimiques. Ces échantillons ont été préparés en utilisant la méthode RX1 et analysés par ICP-OES & ICP-MS (UT-6M) pour 49 éléments, et par pyroanalyse sur des fractions de 30 grammes avec fini par absorption atomique pour l'or, suivant une digestion par 4 acides. Les analyses en excès pour l'or (>10 g/t Au) ont été réanalysées par pyroanalyse sur des fractions de 30 grammes avec une finition gravimétrique. Une procédure stricte de contrôle de la qualité (QA/QC) aux normes de l'industrie a été mise en place.

## Personne qualifiée

Ludovic Bigot, géo., vice-président de l'exploration de Harfang, personne qualifiée selon le Règlement 43-101 sur les normes de divulgation des projets miniers, a préparé et approuvé l'information technique contenue dans ce communiqué.

## Amendement à l'Entente d'Option avec Fancamp

Le 3 décembre 2025, tel qu'exigé par la Bourse de croissance TSX (la « **TSXV** »), Harfang et Fancamp Exploration Ltd. (« **Fancamp** ») ont conclu une modification à leur convention d'option sur le projet Egan (voir le communiqué de presse daté du 12 novembre 2025). La modification prévoit que le cours moyen pondéré en fonction du volume (VWAP) applicable aux paiements fondés sur des actions versés à Harfang sera soumis à un prix d'émission minimum de 0,064 \$ par action, soit le « **cours escompté** » (au sens des politiques de la TSXV) de Fancamp au 12 novembre 2025. Toutes les autres modalités de la convention d'option restent inchangées. La transaction clôturera dès que la TSXV aura donné son approbation définitive.

## À propos de Harfang Exploration Inc.

Harfang est une société d'exploration minière axée sur la découverte de gisements à fort potentiel au Québec et en Ontario. La Société mise sur une approche géoscientifique rigoureuse, une gestion disciplinée du capital et une philosophie axée sur les partenariats afin de maximiser le potentiel de découverte. Harfang est dirigée par une équipe de professionnels passionnés de l'industrie, dotés d'expériences variées et d'un solide historique de réussite. En novembre 2024, Harfang a complété l'acquisition de NewOrigin Gold Corp., consolidant ainsi des actifs aurifères de grande qualité, incluant des propriétés situées dans les régions de Pickle Lake et de l'Abitibi. Harfang s'engage à maintenir des pratiques d'exploration durables, à collaborer étroitement avec les parties prenantes locales et à accorder la priorité à la protection de l'environnement.

## À propos de SOQUEM Inc.

SOQUEM, une filiale d'Investissement Québec, a pour mission de favoriser l'exploration, la découverte et la mise en valeur de propriétés minières au Québec. L'entreprise contribue également au maintien d'économies locales dynamiques. Fière partenaire et ambassadrice du développement de la richesse minérale du Québec, SOQUEM mise sur l'innovation, la recherche et les minéraux stratégiques pour assurer sa position dans l'économie de demain.

### Pour plus d'informations, veuillez contacter:

Rick Breger, P.Geo. M.B.A.

Président et chef de la direction

E: [rbreger@harfangexploration.com](mailto:rbreger@harfangexploration.com)

T: 514.940.0670

### **Mise en garde concernant les informations prospectives**

*Les informations contenues dans le présent communiqué de presse comprennent certaines informations et déclarations concernant la vision de la direction sur les événements futurs, les attentes, les plans et les perspectives qui constituent des déclarations prospectives. Ces déclarations sont fondées sur des hypothèses qui sont soumises à des risques et incertitudes significatifs. En raison de ces risques et incertitudes et de divers facteurs, les résultats réels, les attentes, les réalisations ou les performances peuvent différer sensiblement de ceux prévus et indiqués dans ces déclarations prospectives. Un certain nombre de facteurs pourraient faire en sorte que les résultats réels diffèrent sensiblement de ces déclarations prospectives ainsi que des résultats futurs. Bien que Harfang estime que les attentes reflétées dans les déclarations prospectives soient raisonnables, elle ne peut donner aucune garantie que les attentes de ces déclarations prospectives s'avéreront exactes. Sauf si la loi l'exige, Harfang n'a pas l'intention et n'assume aucune obligation de mettre à jour ou de réviser les énoncés prospectifs pour refléter les résultats réels, que ce soit à la suite de nouvelles informations, d'événements futurs, de changements d'hypothèses, de changements de facteurs affectant ces énoncés prospectifs ou autrement. La Bourse de croissance TSX et son fournisseur de services de réglementation (tel que ce terme est défini dans les politiques de la Bourse de croissance TSX) n'assument aucune responsabilité quant à la pertinence ou à l'exactitude des déclarations prospectives.*



**Figure 1.** Carte de localisation des projets de Harfang dans la région d'Eeyou Istchee Baie-James (Québec), mettant en évidence le projet Menarik Ouest.

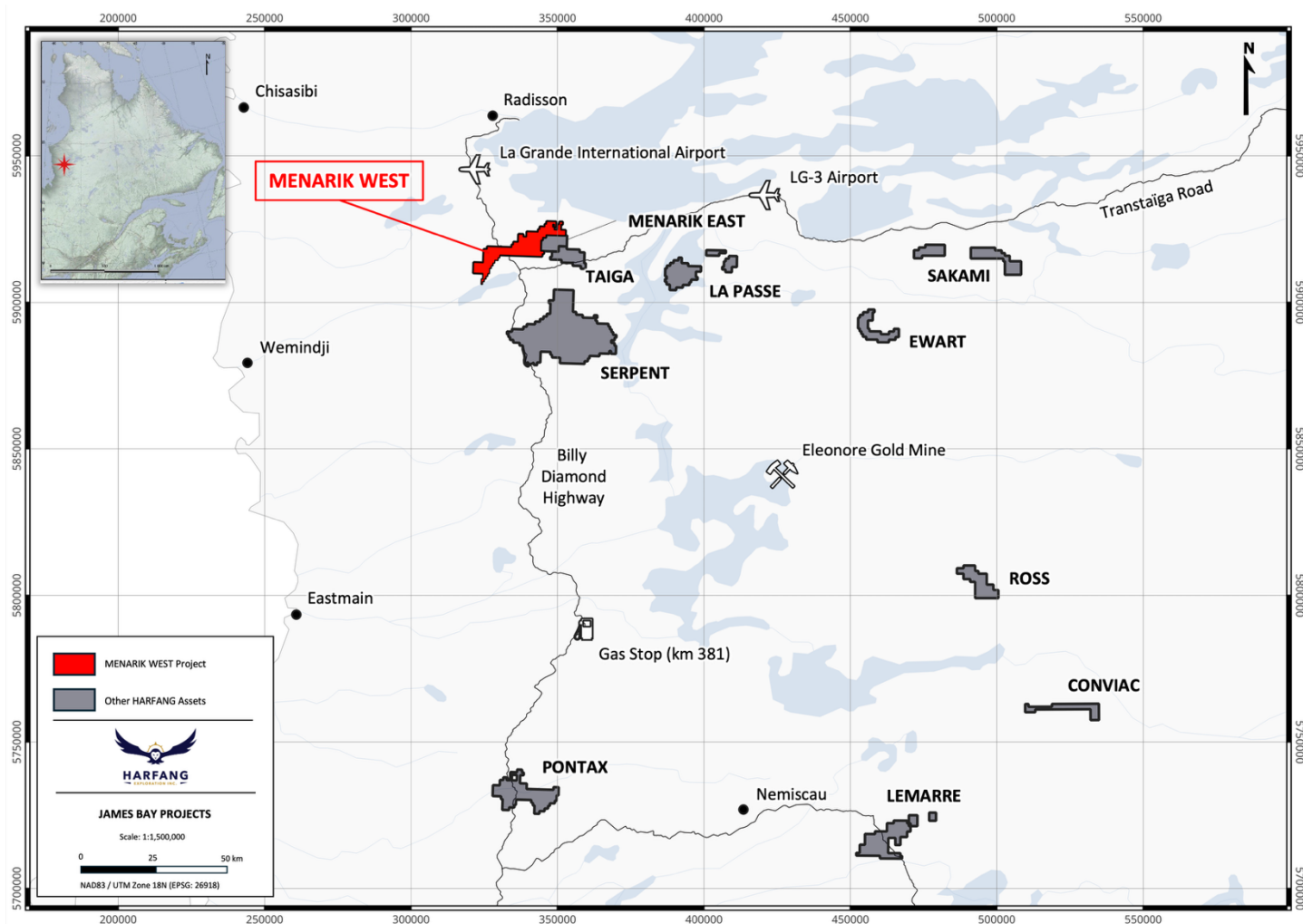


Figure 2. Résultats analytiques sélectionnés du programme d'exploration automnal 2025 à Menarik Ouest.

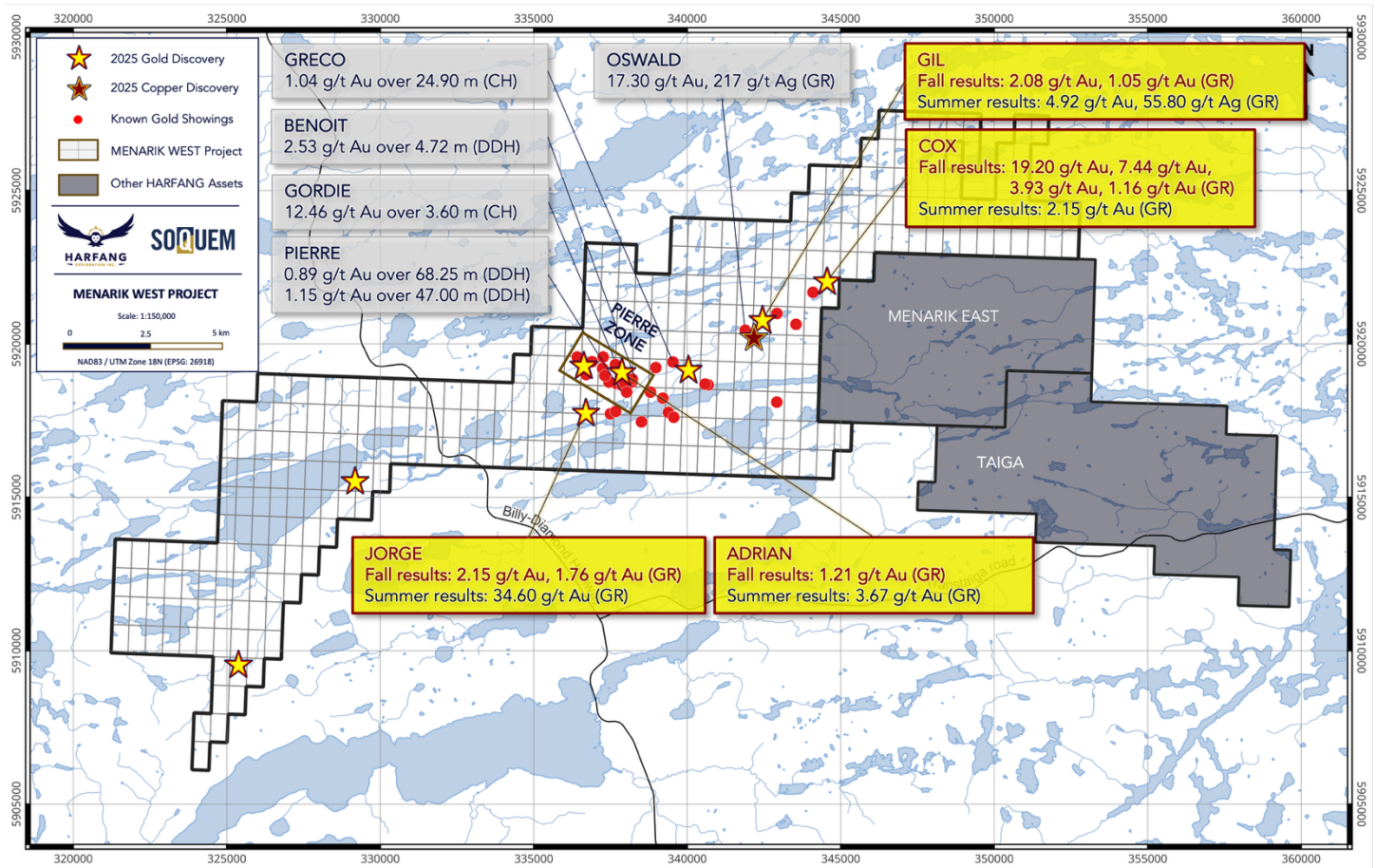


Figure 3. Résultats sélectionnés d'analyses d'échantillons choisis de la zone Cox à Menarik Ouest.

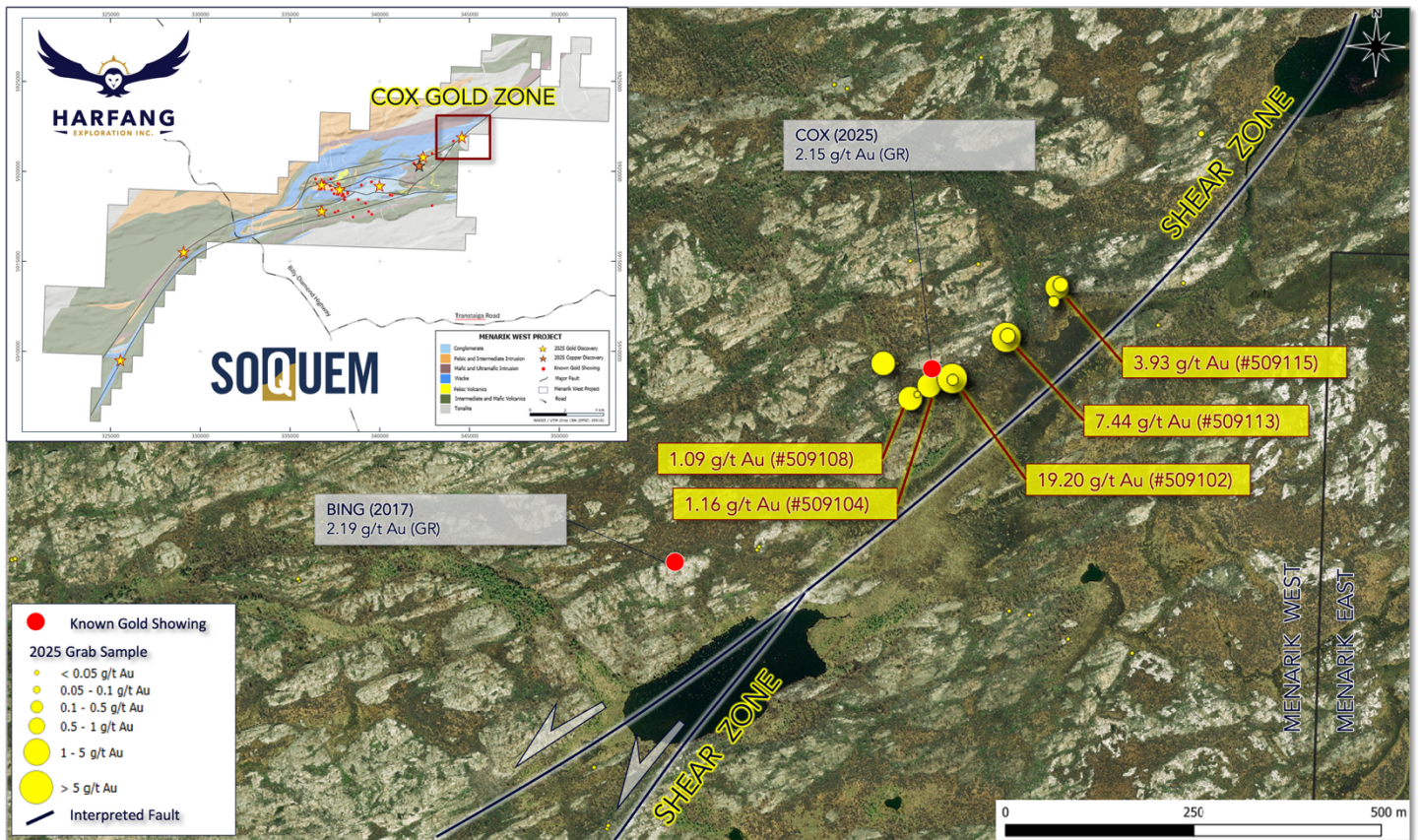




Figure 4. Photographies d'échantillons de terrain du programme d'exploration automnal 2025 à Menarik Ovest.

